

SYSTEM DES PYRÉNÉES

SYSTEM  
des Pyrénées

# BILAN D'ACTIVITÉS

2024



## Edito du Président



L'année 2024 est une année complète consacrée à la compétence traitement des ordures ménagères et assimilés par le SYSTOM des Pyrénées. Les bons résultats financiers permettront de réaliser une partie des investissements nécessaires à l'exploitation du Centre d'enfouissement (ISDND) de Pihourc et notamment la couverture et l'étanchéité finale du casier 4.

2024 est aussi une année pivot qui vient souligner encore les limites de notre mode de traitement. Les PFAS, de l'anglais per- and polyfluoroalkyl substances, connus aussi comme polluants éternels sont devenus un enjeu majeur pour notre environnement tout comme les émissions de carbone. Pour rappel, l'ISDND ne rejette aucun effluent, le traitement des COI (Concentrats d'Osmose Inverse) chargés est externalisé. L'autorisation d'exploitation de l'ISDND étant jusqu'en 2034, il reste tout juste 10 ans pour trouver et réaliser la nouvelle solution alternative à l'enfouissement qui répondra à la fois aux besoins du territoire, aux enjeux environnementaux et à l'acceptation de nos administrés.

L'enjeu de la prévention est primordial pour réduire nos déchets. Alors qu'il faut tendre vers le « zéro déchet » comment assurer la pérennité de nos investissements (passés et futurs) et de notre fonctionnement avec des contributions basées sur le tonnage des déchets produits. Cela nous incite à enfouir davantage alors qu'il faudrait diminuer. Les injonctions sont contradictoires : comment financer à moindre coût l'ISDND dont le plan pluriannuel d'investissement avoisinera les 32 millions d'euros en fin d'exploitation, tout en limitant les tonnes à enfouir et sans augmenter les coûts de traitement pour nos collectivités adhérentes, déjà très contraintes budgétairement ?

De plus, comment gérer et avoir une vision claire dans le temps quand le SYSTOM ne maîtrise pas le gisement et a peu de visibilité sur les évolutions réglementaires.

Les attaques régulières contre le SPGD (Service Public de Gestion des Déchets) et sa déstabilisation quasi permanente s'illustre notamment par :

- Les évolutions dans la gestion des REP – Emballages, PMCB, TS2U... ;
- Le développement des pratiques contestables ;
- La réglementation en mouvement permanent ;
- L'instauration de charges fiscales nouvelles et d'une TGAP punitive ;
- La raréfaction des moyens de prévention ;
- La distorsion prévisible des volumes produits et des capacités des exutoires ;
- L'amplification de détournements polluants (déchèteries sauvages, exportations illégales, ...).

Le SYSTOM des Pyrénées doit avoir un engagement fort et un rôle clé dans la prévention des déchets. Des mutualisations doivent être encore trouvées pour une meilleure lisibilité pour les administrés et une maîtrise plus efficace des coûts de traitement.

J'ai le plaisir de vous présenter le bilan 2024 qui, en plus de la matrice des coûts, constitue le rapport du service public de prévention et gestion des déchets ménagers et assimilés pour la partie traitement dont le SYSTOM des Pyrénées est responsable.

Le Président,

Daniel GRYCZA

## Rappel réglementaire

### Article D2224-1 du CGCT

Le maire présente au conseil municipal, ou le président du groupement de collectivités présente à son assemblée délibérante un rapport annuel sur le prix et la qualité du service public de l'eau potable. Il en est de même pour le service public de l'assainissement ainsi que **pour le service public de prévention et de gestion des déchets ménagers et assimilés**, qu'il concerne l'assainissement collectif ou l'assainissement non collectif.

Ces rapports sont présentés au plus tard dans les neuf mois qui suivent la clôture de l'exercice concerné.

Lorsque la compétence de collecte des déchets ménagers et assimilés a été transférée à un groupement de collectivités conformément à l'article L. 2224-13, le rapport sur le prix et la qualité du service public de prévention et de gestion des déchets mentionné au premier alinéa est présenté à son assemblée délibérante par le président de ce groupement.

Lorsque la compétence de traitement des déchets ménagers et assimilés a été transférée à un groupement de collectivités conformément à l'article L. 2224-13, celui-ci transmet à la commune ou au groupement ayant la compétence de collecte des déchets ménagers et assimilés les indicateurs techniques et financiers mentionnés à l'annexe XIII relatifs au traitement des déchets ménagers et assimilés de la commune ou du groupement ayant la compétence de collecte.

## Sommaire

<b>Présentation du Systom des Pyrénées .....</b>	<b>1-2</b>
<b>Bilan d'activités du Centre de tri .....</b>	<b>3</b>
Organisation.....	3
Les tonnages entrants de la collecte sélective .....	
Les tonnages entrants de la collecte sélective par collectivité .....	4
Les tonnages de cartons.....	4
Les tonnages sortants.....	4
Bilan financier .....	5
Rappel des tarifs 2024 .....	5
<b>Bilan d'activités Service Transport .....</b>	<b>6</b>
Organisation.....	6
Bilan financier .....	7
<b>Bilan d'activités ISDND – Enfouissement .....</b>	<b>8</b>
Organisation.....	8
Les tonnages entrants.....	8
Bilan financier .....	10
<b>Les déchets dans la poubelle noire .....</b>	<b>11</b>
<b>Bilan d'activités ISDND – Valorisation du gaz .....</b>	<b>12</b>
Organisation.....	12
La production .....	12
Bilan financier .....	13
<b>Bilan d'activités ISDND – traitement des lixiviats .....</b>	<b>13</b>
Organisation.....	13
Production .....	13
Bilan financier .....	14
<b>Bilan d'activités Plateforme de compostage .....</b>	<b>15</b>
Organisation.....	15
Les tonnages entrants.....	15
Location de broyeurs .....	15

Plaquettes .....	16
Valorisation Bois .....	16
Bilan financier .....	16
<b>Bilan d'activités Service Général.....</b>	<b>17</b>
Organisation.....	17
Secrétariat Général .....	17
Service Finances .....	17
Résultat comptable global de 2023 .....	17
Résultat retraité avec emprunts et amortissements .....	18
Sinistralité .....	18
<b>Bilan d'activités - Communication.....</b>	<b>19</b>
<b>Annexes .....</b>	<b>20-26</b>

# Présentation du SYSTOM des Pyrénées

Le SYSTOM des Pyrénées est un Syndicat Mixte Fermé compétent en traitement des ordures ménagères. Il regroupe en 2024, 8 EPCI au Sud de la Haute-Garonne, Sud-Ouest de l'Ariège et quelques communes du département des Hautes-Pyrénées.

Sa population globale a tendance à diminuer (-0.7% entre 2023 et 2024), bien que les 2 communautés de communes les plus proches de l'agglomération toulousaine gagnent en habitants.

	2023	2024
SIVOM SGMA	3 033,00	3 596,00
5C	45 399,00	45 195,00
Couserans	30 931,00	30 855,00
Haut-Comminges	10 022,00	10 070,00
Pyrénées Haut Garonnaises	8 950,00	8 924,00
Cagire Garonne Salat	18 343,00	18 339,00
Cœur de Garonne	35 688,00	35 719,00
Volvestre	29 224,00	31 322,00
<b>TOTAL</b>	<b>181 590,00</b>	<b>184 020,00</b>

Le SYSTOM des Pyrénées gère et exploite :

- L'INSTALLATION de STOCKAGE des DÉCHETS NON DANGEREUX sise au Pihourc, 31 800 Lieoux

Capacité : 85 000 tonnes/an

Autorisé jusqu'au 11 mars 2035 capacité maximale de stockage : 1 950 000 tonnes

Au 31/12/2023 le taux de remplissage était de 46,4%.

Au 31/12/2024 le taux de remplissage était de 52% alors que le prévisionnel de remplissage prévoyait en 2024 un remplissage de 57%

Flux : déchets non dangereux : principalement Ordures ménagères résiduelles et encombrants

Zone de Chalandise : Départements 31,09,65, 32

- Le Centre de tri des déchets ménagers sis ZAC de la Graouade, à Villeneuve de Rivière

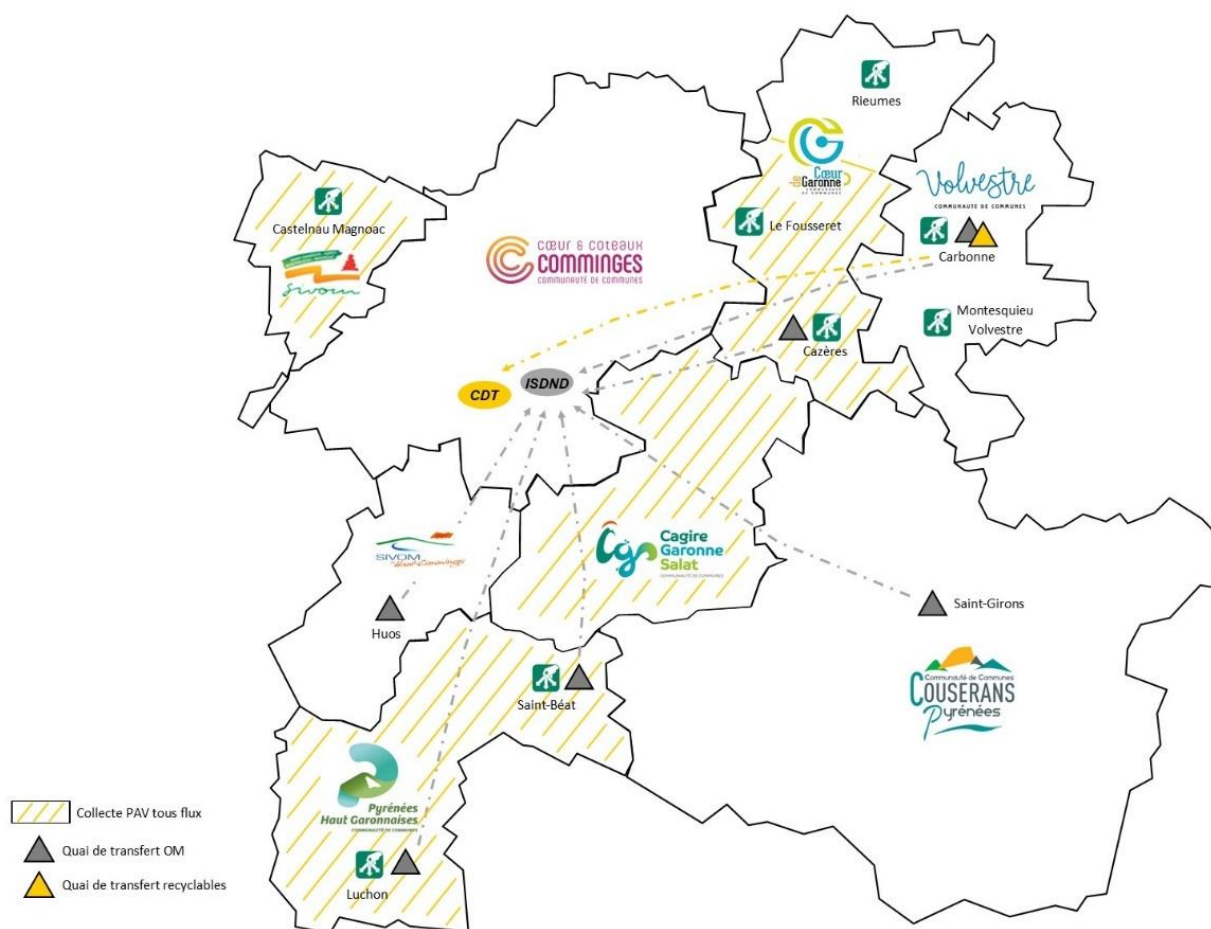
Capacité : 10 000 tonnes/an

Le SYSTOM des Pyrénées assure pour certaines de ses collectivités des activités de transport qui n'ont pas été expressément rattachées à la compétence collecte : transport du verre, transport à partir des bas de quais de déchèteries et/ou quais de transfert, .... Pour certains adhérents, il réalise aussi la collecte des colonnes de sélectif.

Ses compétences n'ont pas évolué en 2024, son périmètre a été réduit à partir d'octobre 2024, le SIVOM SGMAM ayant perdu la compétence collecte du territoire du « Magnoac ».



## System des Pyrénées Mouvements quais de transfert + déchèteries



Le SYSTEM des Pyrénées couvre une population d'environ 184 000 habitants.

# Bilan d'activités du Centre de tri

## ■ ORGANISATION

Sur l'année 2024, 58 agents ont travaillé au Centre de Tri, pour 38,5 ETP.

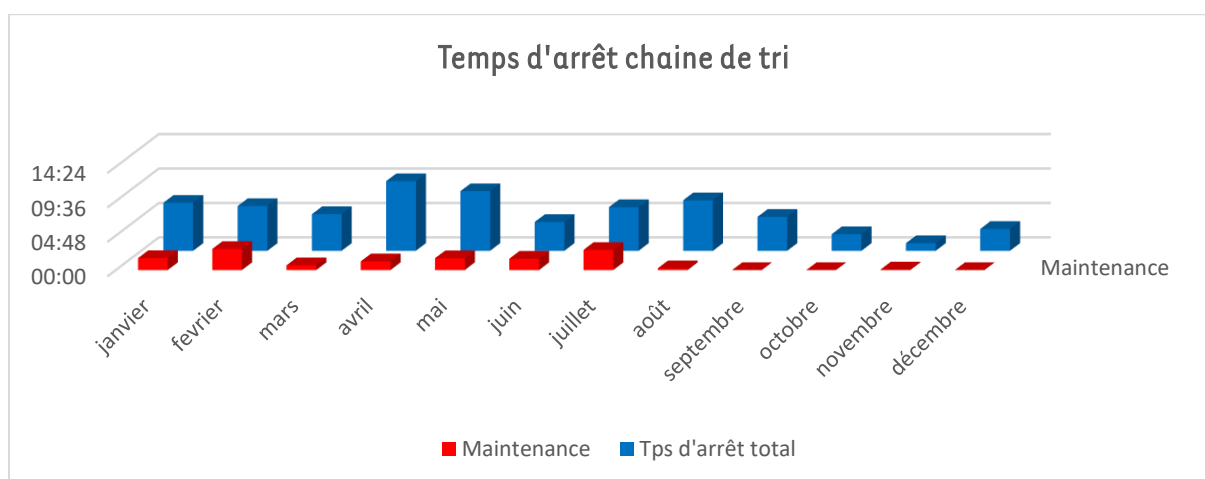
L'organisation de la chaîne de tri se fait en 2\*8, sur les horaires suivants :

Poste	Horaires matin	Horaires après-midi
Responsable	7h00 à 15h46	9h00-17h46
Agent Bascule	7h30 à 15h10	
Trieurs et agents au sol	6h30 à 13h30 ou 6h à 13h15	12h30 à 19h30 ou 12h15 à 19h30
Chargement repreneur	8h à 15h40	

Le temps effectif sur chaîne est d'environ 6 heures soit environ 83% de temps effectif.

3 périodes avec une troisième équipe ont été planifiées en 2024 pour 30 jours au total.

64,25 heures de temps d'arrêts (contre 85,85 en 2023) ont été comptabilisées en 2024 soit 9 jours. La maintenance a été positionnée le matin en amont du démarrage de la chaîne, et les impacts se sont très vite ressentis.



## ■ LES TONNAGES ENTRANTS DE LA COLLECTE SÉLECTIVE

L'extension des consignes de tri continue d'entraîner un plus grand volume de déchets et de camions soit 346.33 tonnes supplémentaires de collecte sélective soit environ 5.5% de plus.

	2023	2024	
EMBALLAGES CC/Non fibreux PAV	1 308,45	1 434,90	+ 9,66%
EMBALLAGES PAP/PAV mélange	3 564,63	3 908,78	+ 9,65%
FIBREUX PAV	1 294,60	1 260,33	- 2,65%
CARTONS	1 679,00	1 675,44	- 0,21%
<b>TOTAL</b>	<b>7 846,68</b>	<b>8 279,45</b>	

Le fibreux en Point d'Apport Volontaire tend à diminuer alors que les autres modes de collecte, PAV en mélange et emballages augmentent. Ceci est un enjeu tant en termes de performance de tri qu'en terme de

qualité de matériaux et de recyclage. Ce flux, qui mélange papier et fibreux, ne se valorise pas bien et subit des décotes.

Les apports de carton de déchèterie diminuent, l'éco-organisme a fait de la collecte des cartons un enjeu majeur. Les collectivités sont encouragées à expérimenter la collecte séparée des cartons en plus des points de collecte de déchèteries.

## ■ LES TONNAGES ENTRANTS DE LA COLLECTE SÉLECTIVE PAR COLLECTIVITÉ

Pour des raisons de capacités du Centre de Tri actuel et d'optimisation du Centre de Tri du Plantaurel en Ariège, la collecte sélective du Couserans est traitée à Varilhes (09). Cela représente un coût de 221 278,39 € en 2024 pour 584,66 tonnes soit 378,47 € par tonne, transport compris, pour une période 10 mois allant de décembre 2023 à septembre 2024.

Bilan 2024	SGMAM	CC du Comminges	Ht-Cges	Volvestre	CGS	C. Garonne	PHG	SYSTEM TOTAL
PAV emballages Non fibreux (t)	61,69	545,63	184,78	0	322,19	169,28	151,33	1 434,90
PAV JRM- fibreux (t)	34,64	540,16	190,18	43,94	303,16	18,24	130,01	1 260,33
VRAC mélange (t)	0	558,92	0	1 478,26	0	1 871,60	0	3 908,78
Verre	156,8	NC	396,7	990,05	668,54	687,02	467,12	3 366,23
<b>Total tous flux (t)</b>	<b>253,13</b>	<b>1644,71</b>	<b>771,66</b>	<b>2512,25</b>	<b>1293,89</b>	<b>2746,14</b>	<b>748,46</b>	<b>9 970,24</b>
Population du territoire 2024	3 596	45 195	10 070	31 322	18 339	35 719	8 924	153 195,00
Kg/habitant	<b>70,39</b>	<b>36,39</b>	<b>76,63</b>	<b>80,21</b>	<b>70,55</b>	<b>76,88</b>	<b>83,87</b>	<b>65,08</b>
Refus amont (t)	0	4,51	0	28,5	0	325,77	3,56	362,34
Refus du tri (t)	23,53	442,76	91,47	440,73	111,98	858,67	107,65	2076,79
Total de Refus	23,53	447,27	91,47	469,23	111,98	1184,44	111,21	2439,13
% de Refus	24%	27%	24%	31%	18%	58%	40%	24%

Suivant les tendances nationales, la qualité du tri se dégrade fortement et les refus augmentent d'une année sur l'autre. Toutefois, les ratios de performance s'améliorent, la moyenne régionale de 72 kg/habitants.

## ■ LES TONNAGES DE CARTONS

Le Centre de Tri accueille 1 675 tonnes de cartons issues principalement des déchèteries de la CC Cœur et Coteaux du Comminges, du Haut-Comminges, du Volvestre, de Pyrénées Haut-Garonnaises soit 12,45kg/habitants concernés.

La collecte des cartons est un enjeu très important pour les éco-organismes et l'Etat qui proposent un appel à projet sur ce thème.

## ■ LES TONNAGES SORTANTS

Les adhérents portent directement les contrats repreneurs avec les prestataires, tout comme ils touchent directement les soutiens et signent les contrats types avec CITEO.

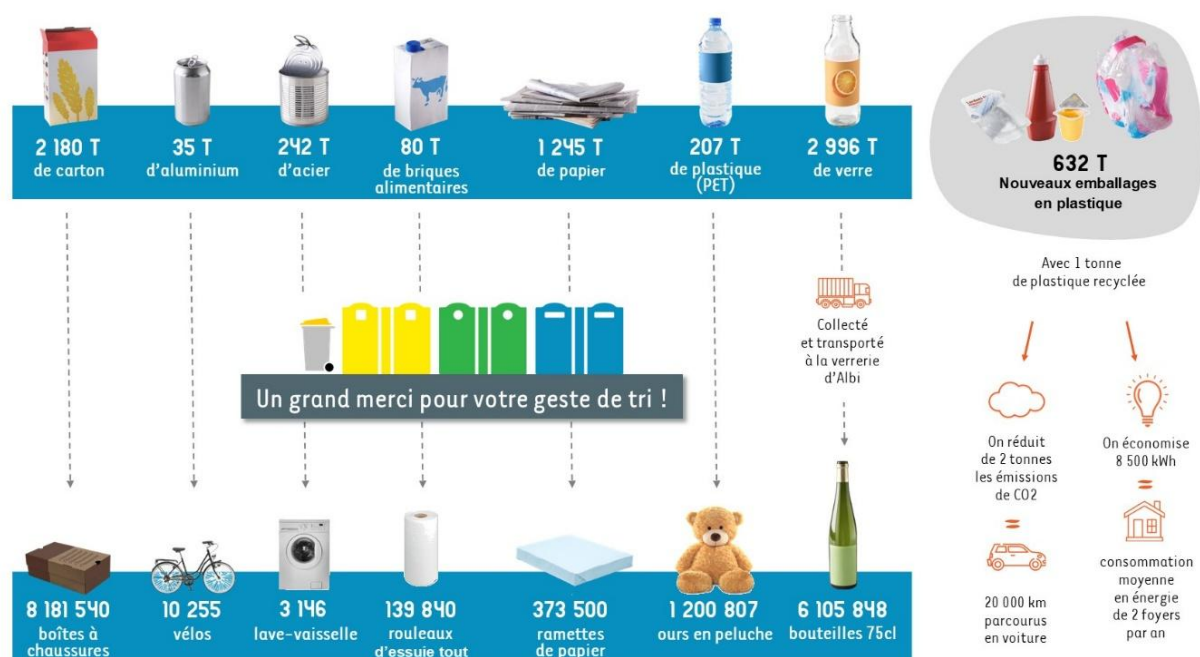
Le SYSTOM des Pyrénées est une boîte aux lettres pour le papier. Il vend à un repreneur et redistribue aux collectivités adhérentes.

Pour 2024, 198 619,31€ (contre 214 988,87 € en 2023) ont été perçus et redistribués.



## UNE SECONDE VIE POUR NOS EMBALLAGES

En 2024, nous avons trié sur le centre de tri du System des Pyrénées



Tonnages (= T) des emballages collectés et recyclés en 2024 pour 7 collectivités adhérentes au SYSTEM des Pyrénées

## BILAN FINANCIER

	2023 €	2024 €
Charges générales	766 061	767 361
Salaires	1 316 330	1 362 615
Intérêts	7 174	4 855
Emprunt	70 855	66 868
<b>Total coût d'exploitation</b>	<b>2 160 420</b>	<b>2 201 699</b>
Total des recettes	2 191 005	2 319 483
<b>Prix à la tonne</b>	<b>275.32</b>	<b>251.14</b>
<b>Prix à l'habitant</b>	<b>11.74</b>	<b>11.96</b>

### ■ RAPPEL DES TARIFS 2024

Les tarifs n'ont pas été modifié en 2024.

Produits	€/t CDT Villeneuve de R.	€/t CDT du Plantaurel
JRM	134,60	
Cartons	14,65	
Emballages corps creux	325,80	367.41
Emballages vrac	280,50	
Refus	90.85	113.00

# Bilan d'activités Service Transport

## ■ ORGANISATION

Sur l'année 2024, le service a compté 15 agents soit 12.71 ETP : 3 chauffeurs grues, 2 chauffeurs semi, 6 chauffeurs polyvalents et 1 responsable.



Flux	Kilométrage annuel	Coût du carburant par flux	Tonnage transporté
Collecte Emballages	56 484 km	47 632,05 €	746,69
Collecte Papiers	15 849 km	13 372,53 €	538,01
Collecte Verre	34 128 km	28 791,53 €	2 943,96
Transport Déchetterie/Bois	7 788 km	5 055,74 €	473,34
Transport Déchetterie/Cartons	36 676 km	27 185,65 €	705,54
Transport Déchetterie/Déchets Verts	22 970 km	15 369,05 €	2 202,20
Transport Déchetterie/Encombrants	56 632 km	40 995,67 €	5 000,78
Transport Déchetterie/Gravats	7 586 km	5 097,44 €	1 359,51
Transport Emballages en Mélange	45 346 km	32 066,81 €	2 565,34
Transport OM	127 880 km	83 823,37 €	23 319,80
<i>dont Benne</i>	<i>30 568 km</i>	<i>27 632,49€</i>	<i>5 615,38</i>
<i>dont FMA</i>	<i>97 312 km</i>	<i>56 190,88€</i>	<i>17 704,42</i>
Location de benne	13 920 km		205,00
Transfert Repreneur/Verre	48 576 km	28 717,25 €	3 372,24
<i>dont Benne</i>	<i>12 880 km</i>	<i>7 614,42€</i>	<i>700,00</i>
<i>dont Semi</i>	<i>35 696 km</i>	<i>21 102,83€</i>	<i>2 672,24</i>
Refus	15 202 km	8 779,16 €	2 474,24
Divers (ateliers, livraisons,)	24 963 km		
<b>TOTAL</b>	<b>514 000 km</b>	<b>336 886,24 €</b>	<b>45 907 t</b>

Le SYSTOM des Pyrénées a consommé 248 044,70 litres de gasoil (contre 211 904 litres en 2023) soit environ 0.48 litres /km ou 48 litres au 100 (contre 46 en 2023).

Ainsi, le SYSTOM des Pyrénées aurait une consommation un peu plus importante que la moyenne, ce qui s'explique par des routes peu adaptées aux transports routiers, un territoire rural de coteaux et de montagne et plus de tonnages transportés qu'en 2023 (38 884t).

## ■ BILAN FINANCIER

	Transport 2023	Transport 2024
Charges générales	773 170	823 000
Salaires	510 315	529 000
Intérêts	3 320	8 752
Emprunt/Amortissement	154 715	264 379
<b>Total coût d'exploitation</b>	<b>1 441 520</b>	<b>1 625 131</b>
Total des recettes	1 336 288	1 477 613
<b>Prix à la tonne €</b>	<b>37.07</b>	<b>35.40</b>
Prix au km	2.93	3.16

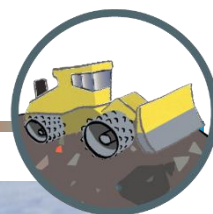
En 2023 et 2024 de nombreux investissements ont été réalisés et financés partiellement par de l'emprunt, justifiant l'augmentation des dépenses du service. Les amortissements de l'année ne financent pas le renouvellement du matériel.

L'augmentation des recettes du transport est corrélée à l'augmentation des tonnages, les tarifs n'ayant pas évolué entre 2023 et 2024.

Le renouvellement du parc de matériel et l'exercice inégal de cette compétence par territoire devra faire émerger une réflexion sur les tarifs futurs.



# Bilan d'activités ISDND-Enfouissement



## ■ ORGANISATION

Sur l'année 2024, 22 agents ont travaillé sur l'ISDND du Pihourc.

Les métiers peuvent se détailler comme suit : 1 responsable de site, 1 responsable d'exploitation, 1 agent bascule, 2 agents de compactage, 5 agents polyvalents (espaces verts, envol, compactage, travaux divers et nécessaires à l'exploitation, ...) 2 agents pour la STEP (station d'épuration) et 3 chauffeurs polyvalents qui vont tous les jours externaliser le traitement du Concentrat Osmose Inverse (COI). Enfin, l'équipe de la plate-forme de compostage (3 agents) complète les emplois dédiés à l'ISDND.

Les non conformités 2024 :

- 2 déclenchements portique de radioactivité
- 1 incendie
- 8 pannes "engin"
- 13 autres non conformités mineures (excès de vitesse, coupures internet, déchets non conformes...)

= soit 24 non conformités

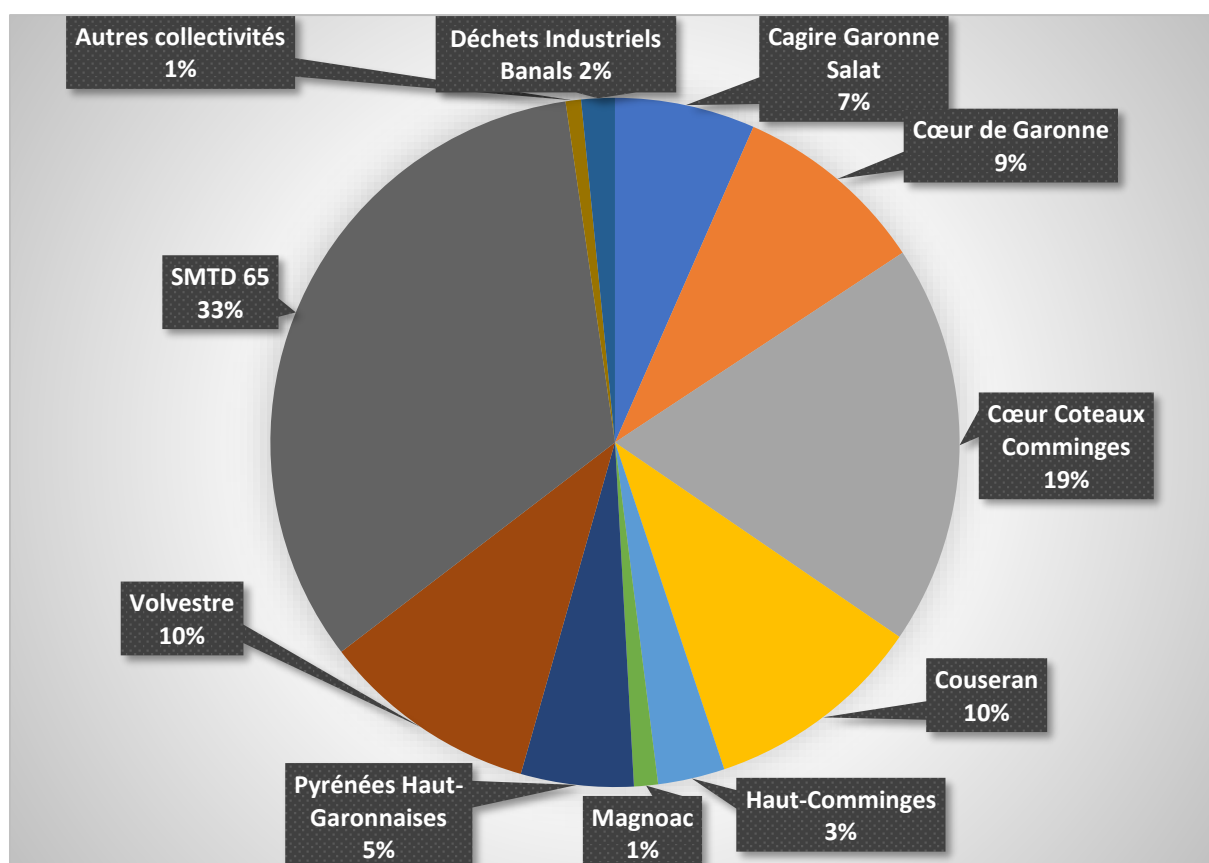
## ■ LES TONNAGES ENTRANTS

	2023	2024	EVOLUTION
OMR adhérents	40 631,71	39 468,34	-2,86%
OMR SMTD 65	21 350,34	23 346,44	9,35%
OMR non adhérents	506,72	541,12	6,79%
ENCOMBRANTS adhérents	12 339,11	11 425,68	-7,40%
ENCOMBRANTS non adhérents	91,64	46,20	-49,59%
DIB enfouis	1 449,30	1 295,58	-10,61%
REFUS amont CDT	146,66	362,34	147,06%
REFUS CDT chaîne	1 671,26	2 087,76	24,92%
REFUS CDT SMTD65	-	3 975,16	
<b>TOTAL déchets enfouis</b>	<b>78 186,74</b>	<b>82 548,62</b>	5,58%
GRAVATS	5 334,52	5 684,26	6,56%
DV COMPOST	6 695,39	7 417,16	10,78%
VERRE collecté	3 111,29	2 996,03	-3,70%

Les ordures ménagères des adhérents continuent de décroître légèrement (-2.86%) ainsi que les encombrants (-7.40%).

En 2024, le SMTD65 a apporté 27 321,6 tonnes. Cela souligne une forte dépendance du SYSTOM des Pyrénées au SMTD65 et donc un équilibre économique fragile, dépendant des prestations de services en matière de traitement des déchets à un tiers.

**Tonnages enfouis par collectivités**



Cette baisse significative, si elle se poursuivait permettrait au SYSTOM des Pyrénées d'atteindre les objectifs de Plan Régional de Prévention des Déchets (-15.57 % par rapport à 2015)

	2015	2022	2023	2024
OMR SYSTOM	48 129,93	45 180,10	40 631,71	39 468,34
Variation/2015		-6,13%	-15,57%	- 18%

Toutefois, la part d'OMR par habitant reste très importante et au-dessus de la moyenne nationale 226kg/habitant. Cela peut s'expliquer par d'une part un territoire touristique et donc une population plus importante que celle comptabilisée, et d'autre part le Service Public de Gestion des Déchets qui accueille les déchets des professionnels.

Les encombrants diminuent fortement avec la mise en place des nouvelles REP en déchèteries.



## ■ BILAN FINANCIER

Pour 2023, la TGAP s'élève à  $52 * 78\,186.74 = 4\,065\,710.48\,€$

Pour 2024, la TGAP s'élève à  $59 * 82\,548.62 = 4\,870\,368.58\,€$

	2023 €	2024 €
Charges générales	2 172 343	2 438 643
Salaires	716 814	691 074
Intérêts	402 641	420 940
Emprunt	1 446 257	1 515 821
<b>Total coût d'exploitation</b>	<b>4 738 115</b>	<b>5 066 478</b>
Frais généraux	1 018 267	1 056 045
Total coût du traitement	5 560 844	6 122 523
<b>Prix à la tonne</b>	<b>73.62</b>	<b>74.16</b>
Prix à l'habitant	31.27	33.27

Il est rappelé que les coûts ne comprennent pas les dotations post exploitation et d'assurance.

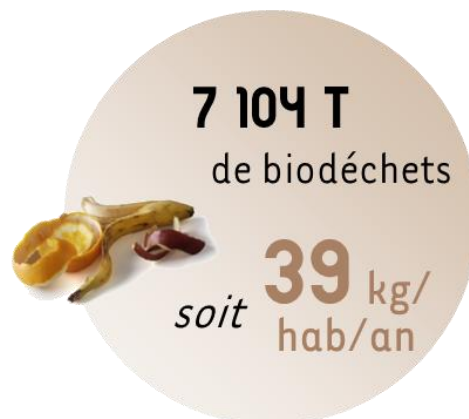
Tonnages enfouis par adhérents

Collectivité	flux	2023	pop.	Kg/hab	2024	pop	kg/hab	variation 23/24
Volvestre	Omr	6 629,61	31 322,00	211,66	6 639,55	31 322,00	211,98	0,15%
Volvestre	Encombrant	1 569,86	31 322,00	50,12	1 374,30	31 322,00	43,88	-12,46%
Volvestre	refus	409,66	31 322,00	13,08	406,61	31 322,00	12,98	-0,74%
<b>Volvestre</b>	<b>Total</b>	<b>8 609,13</b>	<b>31 322,00</b>	<b>274,86</b>	<b>8 420,46</b>	<b>31 322,00</b>	<b>268,84</b>	-2,19%
Cœur Coteaux Comminges	Omr	11 262,68	45 195,00	249,20	11 291,62	45 195,00	249,84	0,26%
Cœur Coteaux Comminges	Encombrant	3 988,56	45 195,00	88,25	3 798,62	45 195,00	84,05	-4,76%
Cœur Coteaux Comminges	refus	381,65	45 195,00	8,44	447,27	45 195,00	9,90	17,19%
<b>Cœur Coteaux Comminges</b>	<b>Total</b>	<b>15 632,89</b>	<b>45 195,00</b>	<b>345,90</b>	<b>15 537,51</b>	<b>45 195,00</b>	<b>343,79</b>	-0,61%
CGS	Omr	3 915,62	18 339,00	213,51	4 010,78	18 339,00	218,70	2,43%
CGS	Encombrant	1 234,58	18 339,00	67,32	1 310,60	18 339,00	71,47	6,16%
CGS	refus	85,82	18 339,00	4,68	111,98	18 339,00	6,11	30,48%
<b>CGS</b>	<b>Total</b>	<b>5 236,02</b>	<b>18 339,00</b>	<b>285,51</b>	<b>5 433,36</b>	<b>18 339,00</b>	<b>296,27</b>	3,77%
PHG	Omr	3 824,78	8 924,00	428,59	3 548,74	8 924,00	397,66	-7,22%
PHG	Encombrant	737,06	8 924,00	82,59	703,02	8 924,00	78,78	-4,62%
PHG	refus	83,46	8 924,00	9,35	111,21	8 924,00	12,46	33,25%
<b>PHG</b>	<b>Total</b>	<b>4 645,30</b>	<b>8 924,00</b>	<b>520,54</b>	<b>4 362,97</b>	<b>8 924,00</b>	<b>488,90</b>	-6,08%
SIVOM HT CGES	Omr	2 363,22	10 070,00	234,68	2 308,52	10 070,00	229,25	-2,31%
SIVOM HT CGES	Encombrant	351,46	10 070,00	34,90	188,62	10 070,00	18,73	-46,33%
SIVOM HT CGES	refus	63,53	10 070,00	6,31	91,47	10 070,00	9,08	43,98%
<b>SIVOM HT CGES</b>	<b>Total</b>	<b>2 778,21</b>	<b>10 070,00</b>	<b>275,89</b>	<b>2 588,61</b>	<b>10 070,00</b>	<b>257,06</b>	-6,82%
Couseran	Omr	7 549,98	30 855,00	244,69	7 393,42	30 855,00	239,62	-2,07%
Couseran	Encombrant	1 253,91	30 855,00	40,64	1 126,46	30 855,00	36,51	-10,16%
Couseran	refus	0,00	30 855,00	0,00	0,00	30 855,00	0,00	
<b>Couseran</b>	<b>Total</b>	<b>8 803,89</b>	<b>30 855,00</b>	<b>285,33</b>	<b>8 519,88</b>	<b>30 855,00</b>	<b>276,13</b>	-3,23%
Cœur de Garonne	Omr	4 303,96	35 719,00	120,49	3 737,87	35 719,00	104,65	-13,15%
Cœur de Garonne	Encombrant	2 833,68	35 719,00	79,33	2 621,64	35 719,00	73,40	-7,48%
Cœur de Garonne	refus	768,47	35 719,00	21,51	1 184,44	35 719,00	33,16	54,13%
<b>Cœur de Garonne</b>	<b>Total</b>	<b>7 906,11</b>	<b>35 719,00</b>	<b>221,34</b>	<b>7 543,95</b>	<b>35 719,00</b>	<b>211,20</b>	-4,58%
SYSTEM des Pyrénées	Omr	39 849,85	180 424,00	220,87	38 930,50	180 424,00	215,77	-2,31%
SYSTEM des Pyrénées	Encombrant	11 969,11	180 424,00	66,34	11 123,26	170 354,00	65,29	-7,07%
SYSTEM des Pyrénées	refus	1 792,59	180 424,00	9,94	2 352,98	170 354,00	13,81	31,26%
<b>SYSTEM des Pyrénées</b>	<b>Total</b>	<b>53 611,55</b>	<b>180 424,00</b>	<b>297,14</b>	<b>52 406,74</b>	<b>170 354,00</b>	<b>307,63</b>	-2,25%



## Les déchets dans la poubelle noire en 2024

---



# Bilan d'activités ISDND - Valorisation du gaz

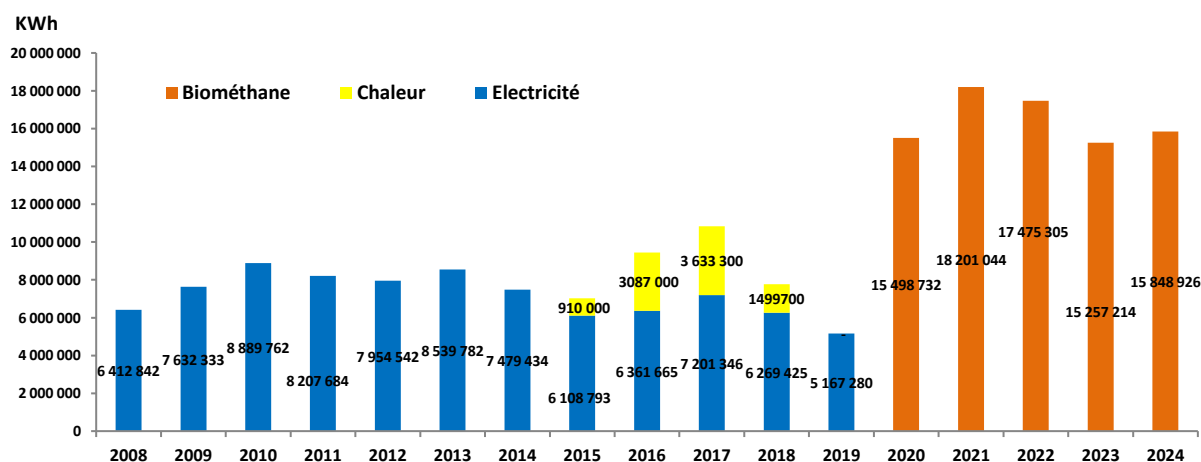
## ■ ORGANISATION

Sur l'année 2024, 2 agents ont travaillé pour la valorisation du biogaz, soit 0.5 ETP. La valorisation nécessite de superviser les réseaux, de régler les débits et apports de biogaz vers la Wagabox, de régler les torchères, le cas échéant. Ce travail devant être fait qu'il y ait ou non valorisation du gaz, la masse salariale est donc incluse dans le traitement.

2024 : 15 848 926 kWh PCS de biométhane injectés soit 2 980 tonnes de CO2 évitées.

2023 : 15 257 814 kWh PCS de biométhane injectés soit 2 868 tonnes de CO2 évitées.

2022 : 17 475 305 kWh PCS de biométhane injectés soit 3 285 tonnes de CO2 évitées.



## ■ LA PRODUCTION

- Gaz capté : 4 112 037 Nm<sup>3</sup> ; gaz généré et capté par les casiers de l'ISDND
- Gaz valorisé : 3 982 360 Nm<sup>3</sup> ; gaz qui entre dans la Wagabox pour transformation en méthane (92%)
- Gaz injecté (biométhane) : 1 443 987
- Nm<sup>3</sup> ; gaz qui part dans le réseau pour être consommé (37%)

Les volumes de gaz injectés restent stables ou augmentent légèrement. Toutefois la rémunération de cette production diminue fortement du fait de l'application des clauses contractuelles du contrat.

En fin d'année, la production de gaz a été moins importante, ne permettant pas au SYSTOM des Pyrénées d'atteindre son pourcentage d'objectif et un effet de correction sur le prix de l'électricité est venu diminuer les recettes.

	2024	N-1	
Volume de biogaz brut traité	4,530,739 Nm3	4,686,321 Nm3	- 3%
Volume de biométhane injecté	1,443,987 Nm3	1,389,680 Nm3	+ 4%
Disponibilité globale de l'unité	90.49%	80.97%	+ 12%
Résultat financier (montant facturé + régularisations)	47,412.43 €	151,116.19 €	- 69%

38 jours de torchères en 2024.

## ■ BILAN FINANCIER

TGAP grâce à la valorisation gaz : 59 € en 2024 au lieu de 63 € soit un gain potentiel de 4 € (contre 9 € en 2023) par tonne et estimé à 330 94.48 € au réel.

Avec un taux global de valorisation énergétique de **+ de 90%**

Gain de la Wagabox – vente de gaz : 47 412.43 € en 2024, 141 837.53 € en 2023 contre 235 255.93 € en 2022.

	2024 €
Charges générales	35 288
Intérêts	8 240
Emprunt	54 602
<b>Total coût d'exploitation</b>	<b>98 130</b>
Recettes	95 706
Bilan net	- 2 424

## Bilan d'activités ISDND - Traitement des lixiviats

### ■ ORGANISATION

Le service est géré par 2 agents qui suivent l'évolution et le traitement des lixiviats. 2 chauffeurs complètent le service et permettent le transport des COI (Concentrat d'Osmose Inverse) vers les usines de traitement.

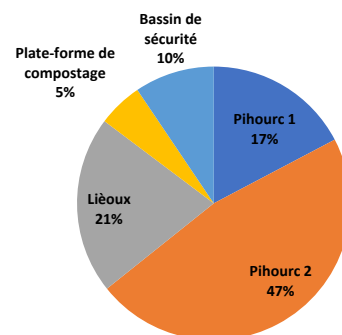
Les lixiviats sont traités sur site avec l'objectif de réaliser « zéro rejet » en milieu naturel. Leur traitement produit de l'eau osmosée, des boues et des concentrats.

L'eau osmosée est utilisée pour arroser le TCCR (Taillis à Très Courte Rotation) qui sert à la production de BRF (Bois Réal Fragmenté), pour le process industriel et pour l'aire de lavage (éviter la consommation d'eau potable).

### ■ PRODUCTION

Lixiviats :

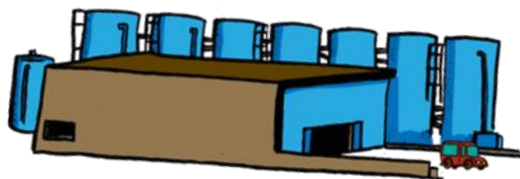
Production de lixiviat en m3	2024	2023
1ère décharge (Lièoux)	11 049	7 558
Pihourc 1	9 102	7 936
Pihourc 2	24 729	11 087
Plate-forme de compostage	2 792	2 376
Bassin de sécurité	4 967	3 710
TOTAL	52 639	32 667



52 639 m<sup>3</sup> de lixiviats ont été produits en 2024, cette production est fortement corrélée à la pluviométrie de l'année qui a été importante en 2024. Environ 38 % des lixiviats sont produits par la post-exploitation des anciens casiers.

Le Centre d'Enfouissement Technique (CET) de Clarac produit encore 107m<sup>3</sup> qui ont été traités sur l'usine de Fibre Excellence.

En tout, 11 541 m<sup>3</sup> ont été externalisés.



#### **Concentrat :**

10 990 m<sup>3</sup> de COI produits et externalisés

349 A/R sur Lacq et 94 230 km et une consommation de carburant de 9 458 litres de bio gaz et 19 181 litres de gasoil soit un coût total de 42 745 €.

#### **Purges des boues**

1 323 m<sup>3</sup> de boues produites dont 1 194 intégrées dans les lits de roseaux

#### **Eau Osmosée :**

24 015 m<sup>3</sup> d'eau osmosée soit un rendement de 66.6% utilisée l'arrosage du TCCR et pour le lavage de process et des véhicules

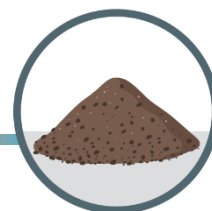
### **■ BILAN FINANCIER**

Le traitement des lixiviats (hors masse salariale et transport) représente environ 11 €/ tonne.

	2024 €
Fournitures Step	118 130,60
Marchés Ovive	170 494,73
Divers Ovive	9796,08
Traitement des COI	391 511,19
Externalisation de lixiviat	148 859,64
Divers (curage, EPI, ...)	14 827,79
	<b>853 620,03</b>



# Bilan d'activités Plate-forme de compostage



## ■ ORGANISATION

La plate-forme est gérée par 2 agents qui reçoivent ponctuellement l'appui du reste de l'équipe de l'ISDND.

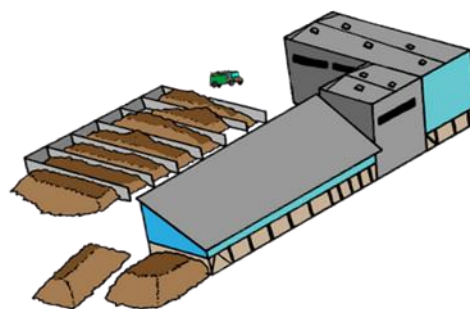
Le service gère :

- La transformation des Déchets verts en broyat puis compost après une opération de criblage.
- La location des broyeurs à déchets verts pour tout volume.
- La production de la plaquette bois pour la chaudière du site administratif et la vente.
- La valorisation du bois issu des déchèteries.

## ■ LES TONNAGES ENTRANTS

7 417 tonnes de déchets verts sont entrées à l'ISDND :

- 52 % en provenance de la CC Cœur et Coteaux Comminges
- 28 % en provenance de la CC Pyrénées Haut-Garonnaises
- 9 % issu du SIVOM du Haut-Comminges
- 9 % d'autres professionnels
- 2 % SIVOM SGMAM



Ces déchets verts permettront de produire + de 2500 tonnes de compost soit 35 % de productivité. La vente représente 396 tonnes de compost bio et 744,95 tonnes de compost classique, la transformation génère également 393.86 t de broyat, externalisé vers l'agriculture locale.

De manière générale, la plateforme de compostage est saturée. Bien que dimensionnée pour 10 000 tonnes, les casiers et le processus de fabrication permettent d'absorber et traiter entre 5000 et 6000 tonnes par an.

L'entrée de ces déchets verts permet une recette d'environ 395 000 €.

Les recettes de la vente de compost représentent environ 30 000 €.

## ■ LOCATION DE BROyeurs

Nombre de sortie des broyeurs :

Broyeur Doppstadt (volumes importants) 6 sorties : (légère progression par rapport à 2023)

- 2 sorties pour la CCCGS soit au total 5.5 jours ;
- 1 sortie pour la 5C (mais 2 prestations, Charlas + l'Isle en Dodon) soit au total 5.5 jours ;
- 3 sorties communes et professionnels soit au total 3 jours

Broyeur Bugnot, (volumes modérés) 3 sorties : (légère progression)

- Commune de Juzet d'Izaut ;
- Un particulier et un professionnel ;

Les broyeurs sont peu utilisés, le service est peu connu et les broyeurs ne sont pas adaptés à une utilisation par les particuliers, autant par leur taille que par les tarifs. Des propositions seront faites pour optimiser ces prestations.

La location des broyeurs permet une recette de 48 080.19 €.

## ■ PLAQUETTES

Le SYSTOM des Pyrénées produit de la plaquette forestière pour sa chaudière bois du site administratif de la Graouade et la vente.

Cette activité annexe maintenue permet de fournir de la plaquette de deux sortes + de 30% d'humidité (paillage et autres) et moins de 30% d'humidité (système de chauffage).

- ✓ Achat grumes en 2024 : 291.82 t (+ stock 2023 restant de 441.76t)
- ✓ Vente plaquettes chaufferie bois : 400.68 t
- ✓ Vente plaquettes pour paillage : 88.66 t
- ✓ Vente fine suite à criblage : 121 t

Les recettes de la vente de plaquette d'un montant de 48 265.00 € incluant la valorisation financière de l'utilisation de la chaudière pour le SYSTOM des Pyrénées pour 14 159.64 €.



## ■ VALORISATION BOIS



BOIS CLASSE A ET B

En 2024, le SYSTOM des Pyrénées a valorisé 2 370.18 tonnes de bois (contre 492 tonnes) classe A et B issues des déchèteries du territoire.

68% CC Cœur et Coteaux Comminges  
20% CC Pyrénées Haut-Garonnaises  
08% SIVOM du Haut Comminges  
4% autres (Déchets issus des DIB, ou autres apports)

L'entreprise Eco Transformation réalise une prestation de broyage et reprend le produit ainsi optimisé pour le transport à destination d'une fabrique notamment de panneaux de contreplaqué.

La recette de la reprise de ce bois est d'environ 83 000 €.

## ■ BILAN FINANCIER

	€
Charges générales	237 452
Charges de personnel	135 027
Intérêts	6 614
Emprunt	96 691
<b>Total coût d'exploitation</b>	<b>371 371</b>
Prix à la tonne	5.49
Prix à l'habitant	106.35



# Bilan d'activités - Service Général

## ■ ORGANISATION

Le service général compte 14 ETP et travaille sur une organisation à 4 jours, un système automatisé de badgeage permet d'organiser les 1607h.

Il est composé comme suit : 1 DGS, 1 Responsable financière, 1 Responsable juridique, 2 agents comptables, 1 agent de facturation, 1 Responsable RH et 1 agent, 1 chargé de valorisation, 2 assistantes administratives, 1 chargée de communication et 1 apprentie et 1 chargé de valorisation des déchets.

## ■ SECRÉTARIAT GÉNÉRAL

- 5 conseils syndicaux et 41 délibérations
- 2 commissions finances
- 2 commissions techniques
- 3 CST

## ■ SERVICE FINANCES

Nombre de titres	1 285
Nombre de titres annulatifs	8
Nombre de mandats	2 078
Nombre de mandats annulatifs	45
<b>TOTAL</b>	<b>3 416</b>

## ■ RÉSULTAT COMPTABLE GLOBAL DE 2024 (avec écritures 2023 et 2024)

	Fonctionnement	Investissement	Total des sections
<b>Recettes</b>	19 324 812,50	5 939 279,54	25 264 092,04
<b>Dépenses</b>	20 886 416,22	5 291 839,91	26 178 256,13
<b>Résultat 2024</b>	<b>-1 561 603,72</b>	<b>647 439,63</b>	<b>-914 164,09</b>
<b>Résultat antérieur</b>	3 963 044,57	-575 791,81	3 387 252,76
<b>Résultat de clôture</b>	<b>2 401 440,85</b>	<b>71 647,82</b>	<b>2 473 088,67</b>

Dépenses fonctionnement (sans les opérations d'ordre)	16 522 928,49
Recettes fonctionnement (sans les opérations d'ordre)	19 186 355,72
<b>CAF Brute</b>	<b>2 663 427,23</b>
<b>Taux d'épargne brute</b>	<b>13,88%</b>
Capital emprunt	3 645 402,33
<b>CAF Nette</b>	<b>-981 975,10</b>
KRD au 31/12/2024	15 984 955,15
Ratio Capacité de désendettement	6,00

## ▪ RESULTAT RETRAITÉ AVEC EMPRUNTS ET AMORTISSEMENTS 2024

	Fonctionnement	Investissement	Total des sections
Recettes	17 036 563.05	3 489 395.26	20 525 958.31
Dépenses	16 072 238.81	3 388 662.56	19 460 901.37
Résultat 2024	964 324.24	100 732.70	1 065 056.94

## ▪ SINISTRALITÉ

En 2024, 10 accidents matériels ont été déclarés (contre 13 en 2023) :

- 6 transports
- 2 ISDND
- 1 PFC
- 1 CDT

# Bilan d'activités - Communication

## ■ IDENTITÉ VISUELLE

- Création et mise en place d'un nouveau logo (SARL Génie Nature)
- Conception de la plaquette d'information pour le Centre de tri et mise à jour des plaquettes ISDND et Plateforme de compostage
- Conception de supports événementiels : oriflammes, Roll up
- Création de goodies (stylos et gobelets)

## ■ COMMUNICATION DIGITALE

- Création du site internet en partenariat avec Haute Garonne Ingénierie (ATD).
- Réseaux sociaux : 37 publications

## ■ VISITE DES INSTALLATIONS

- Nombre de visites du Centre de tri : 18 visites soit 316 visiteurs
  - Écoles / Collèges : 9 visites
  - Collectivités : 3 visites
  - Associations / Autres : 6 visites
- Nombre de visites de l'ISDND : 11 visites soit 160 visiteurs
  - Écoles / Collèges : 3 visites
  - Collectivités : 3 visites
  - Associations / Autres : 5 visites



## ■ ÉVÈNEMENTIEL

- Participation au salon Les Pyrénéennes
  - 14 agents mobilisés
  - 60 visiteurs ont participé au jeu-concours

## ■ FORMATION ET COHÉSION

- Séminaire de cadres organisé en interne
- Journée de prévention pour tous les agents : formation gestes premiers secours (SDIS 31), activité éveil musculaire animé par un coach sportif EPGV, parcours et simulateur alcoolémie (MNT)
- Formation collective suivie par tous les agents : « Déconstruction des stéréotypes genrés »



# Annexes

---

Liste des marchés publics

Bilan environnemental ISO 14 001

Divers tableaux de tonnages

## Liste des marchés publics

- **Contrat de location de tracteur :**

**Montant** : 152 400, 00 € HT / 60 mois

**Attributaire** : Clovis location

- **Acquisition de deux (2) véhicules légers**

**Montant** : 37 240, 00 € HT

**Attributaires** : Garage COMET / Autorama Sud-Ouest

- **Acquisition d'une remorque et d'un porte caisson**

**Montant** : 40 950 € HT

**Attributaire** : SARL REMORQUES LOUAULT

- **Marché de fourniture de carburants**

**Lot1 : Fourniture de carburants** : 651 117, 76 € HT / 48 mois

**Lot 2 : fourniture de produit de technologie urée SCR de Type AdBlue Additivé** : 13 908 € HT / 48 mois

**Attributaire** : ALVEA

- **Location de compacteurs longue durée**

**Montant** : 963 200, 00 € HT / 60 mois

**Attributaire** SAS M3

- **Acquisition d'un tracteur et d'une cuve**

**Lot 1 : Livraison d'un tracteur agricole quatre roues motrices (Matériel d'occasion)** : 97 000 € HT

**Lot 2 : Livraison d'une remorque porte-caisson (Matériel neuf)** : 116 000 € HT

**Attributaire** : SAS GASCOMAT

- **Commande d'un logo pour le SYSTOM des Pyrénées**

**Montant** : 8 500 € HT

**Attributaire** : Génie Nature

- **AMO porter à connaissance**

**Montant** : 35 100 € HT

**Attributaire** : INDDIGO

- **Acquisition de 6 bennes de 30m3**

**Montant** : 32 100, 00 € HT

**Attributaire** : SOBA sud-ouest

- Etude stratégique pour le devenir du SYSTOM des Pyrénées

**Montant** : 29 250, 00 € HT

**Attributaire** : ELCIMAI

- Acquisition de deux FMA

**Montant** : 184 000, 00 € HT

**Attributaire** : LEGRAS INDUSTRIES SAS

- Assistance à l'exploitation de la station de traitement des lixiviats

**Montant** : 134 880,00 € HT / an

**Attributaire** : OVIVE

**Avis de publicité pour l'occupation du domaine pour une centrale de photovoltaïque sur les casiers de l'ISDND**

- Convention d'occupation temporaire : couverture photovoltaïque des casiers

**Montant** : 5 301 504, 00 € / 40 ans

**Attributaire** : Urbasolar



## BILAN ISO 14 001 PROGRAMME ENVIRONNEMENTAL

### AXE 1 – Protéger la santé et la sécurité des agents et des extérieurs

<b>Cible 1.1 : Accentuer les actions de prévention</b>	2020	2021	2022	2023	2024
Nombre d'action mise en place					2
<b>Cible 1.2 : Politique zéro accident</b>	2020	2021	2022	2023	2024
Nombre d'accident					2
Nombre de jour d'arrêt					41
Nombre de maladie professionnelle					0

### AXE 2 – Limiter les rejets et les nuisances vers l'extérieur du site

<b>Cible 2.1 : Réduire les odeurs</b>	2020	2021	2022	2023	2024
Nombre de signalements :	11	5	8	20	13
Taux de participation :	100%	89%	79.2%	75%	100%
Jour avec odeur				36	40

<b>Cible 2.2 : Réduire les envols</b>	2020	2021	2022	2023	2024
Nombre de signalements :			1	0	0
Nombre d'heures de ramassage					174h
Nombre de volume de déchets ramassé		2m <sup>3</sup>	29m <sup>3</sup>	9m <sup>3</sup>	28m <sup>3</sup>

<b>Cible 2.3 : Maitriser les rejets</b>	2020	2021	2022	2023	2024
Production m <sup>3</sup>	57 316	44 223	30 265	36 475	52 639
Production PFC m <sup>3</sup>	1 734	2 985	2 259	2 376	2 792
Quantité traitée par la STEP m <sup>3</sup>	32 428	34 101	33 208	37 287	37 018
Quantité de lixiviat externalisé				831	11 541
COI				10 777	10 990

### AXE 3 – Réduire les consommations des ressources naturelles

<b>Cible 3.1 : Réduire la consommation des énergies fossiles</b>	<b>2020</b>	<b>2021</b>	<b>2022</b>	<b>2023</b>	<b>2024</b>
Consommation en carburant	240 381	243 540	216 553	180 908	
Compacteur			121 250	102 556	
Consommation FIOUL					131 534
Consommation Gasoil					3 225
Consommation gaz du camion lixiviat m <sup>3</sup>			14 959,51	9 458	13 370

<b>Cible 3.2 : Réduire la consommation en eau potable</b>	<b>2020</b>	<b>2021</b>	<b>2022</b>	<b>2023</b>	<b>2024</b>
Consommation en eau potable m <sup>3</sup>	7 265	9 471	12 441	4 874	5160
Consommation en eau potable PFC m <sup>3</sup>	382	865	1387	1900	2 170
Consommation en eau potable STEP m <sup>3</sup>	660	1 183	703	181	152
Consommation en eau potable aire de lavage m <sup>3</sup>	922	1 319	1 385	156	279
Consommation en eau potable bascule /repos				2637	2 559

<b>Cible 3.3 : Réduire la consommation en électricité</b>	<b>2020</b>	<b>2021</b>	<b>2022</b>	<b>2023</b>	<b>2024</b>
Consommation électrique	1 264 744	931 773	962 473	924 132	986 557

### AXE 4 – Protéger et communiquer sur la préservation de l'environnement

<b>Cible 4.1 : Protéger l'écologie des landes de Couscouil</b>	<b>2020</b>	<b>2021</b>	<b>2022</b>	<b>2023</b>	<b>2024</b>
Suivi des actions définies par l'arrêté préfectoral* Nombre de jours				16jours	16jours
<b>Cible 4.2 : Renforcer les actions de communication</b>	<b>2020</b>	<b>2021</b>	<b>2022</b>	<b>2023</b>	<b>2024</b>
Nombre de visites					11
Nombre de visiteurs	10	26	479	140	160

## AXE 5 – Valoriser les déchets et produire des énergies et produits alternatif

<b>Cible 5.1 : Accentuer la production de biogaz</b>	<b>2020</b>	<b>2021</b>	<b>2022</b>	<b>2023</b>	<b>2024</b>
Quantité injecté	15 498 72	18 201 044	17 475 305	15 257 814	15 848 926
Cumul des arrêts en jour				48	34
Pourcentage disponibilité				80.97	90.49
Co2 en tonnes évitées				2 868	2 980
<b>INDISPONIBILITE WAAG BOX</b>	<b>2023</b>		<b>2024</b>		
SYSTEM	1.04%	91h	0.85%	74h	
GRDF	5.42%	540h	1.18%	103h	
WAGA	6.16%	474h	3.26%	286h	
AUTRE	6.41%	562h	4.22%	370h	
Total	19.03%	1667h	9.51	833h	

<b>Cible 5.2 : Accentuer la production de produit issu des déchets verts</b>	<b>2020</b>	<b>2021</b>	<b>2022</b>	<b>2023</b>	<b>2024</b>
Quantité de compost produit				1 477	1489
Quantité déchets verts entrant				6 695	7 417
BRF				?	?
<b>Cible 5.3 : Prestation extérieure</b>	<b>2020</b>	<b>2021</b>	<b>2022</b>	<b>2023</b>	<b>2024</b>
Nombre de sortie des broyeurs					20jours

### Divers tableaux de tonnages

**Indice de réduction des quantités de déchets non dangereux non inertes enfouis en ISDND avec une base 100 en 2010.**

	<b>2010</b>	<b>2015</b>	<b>2020</b>	<b>2023</b>	<b>2024</b>
Tonnages enfouis	83 283.22	65 387.59	76 441.98	78 186,74	82 548,62
Indice de 2010	100,00	78.51	91.79	93,88	99,11